

《埼玉協同病院だより》

# ふれあい

2010年7月1日

発行：埼玉協同病院  
〒333-0831 川口市木曽呂1317  
Tel.048-296-4771  
Fax.048-296-7182

273

おもな記事●埼玉協同病院近隣開業医の紹介／  
命の授業／患者会紹介／水虫！  
健康マメ知識／虹の投書箱だより／職場紹介／連絡バス時刻表

## 埼玉協同病院をGood育む増資へのご協力をお願いします!!

毎年7月・8月を、「サマー増資月間」として、増資お願いのキャンペーンを行っています。生協コーナや各診療科、病棟や地域においてお声かけしております。みなさまのご理解、ご協力をお願いします。

医療生協は「私たちの病院がほしい」「健康で長生きしたい」という思いから生まれました。そんな思いをもった人たちが組合員として知恵とお金を持ち寄り、小さな診療所からつづってきた歴史があります。事業を運営し、活動を支えるために、みんなで持ち寄るお金が出資金です。

出資金は「寄付」ではありません。寄付との違いは、出資することによって、生協の運営に参加する権利を得るということにあります。出資することで組合員になることができ、組合員として医療生協の運営や活動に参加し、意見を発信する権利が生まれます。



- 1978年 開院
- 1990年 2階南館（現A館）オープン（315床）
- 1996年 C館増改築完成（345床）
- 1999年 老健みぬま開設
- 2003年 D館竣工（401床）
- 2009年 30周年記念 F館（新診療棟）開設 ふれあい会館開設

埼玉協同病院はみなさんのおかげで、こんなに大きくなりました

サマー増資などの活動によって集められた出資金は、最先端の医療機器の導入・新診療棟への活用などが行われており、安全で、よりよい医療を目指していくことに活用されています。

現在、増資封筒をお配りしています。組合員が「出資して、意見を出して、利用する」医療生協の病院づくりに、ぜひ参加して下さい。

## 健康づくりの取り組みを始めよう！

### ①健診受診のおすすめ

今年も自治体がん検診が始まります。また、各健康保険の特定健診も開始になりました。

それぞれが加入している健康保険組合の特定健診を受診しましょう。

あわせて、がん検診を受けましょう。

一年で7月～11月の期間が一番込み合う季節です。

支部や班で声を掛け合い、誘い合って、健康診断を受けましょうの輪を広げましょう。

### ②医療生協がおすすめする健康診断のメニュー

- ①大腸がん健診
- ②特定健診+健康づくりメニュー+がん検診
- ③川口国保・鳩ヶ谷国保加入者は国保ドック
- ④75歳以上の川口市・鳩ヶ谷市在住者は後期人間ドック

### ③健康診断は受診後が重要です

健康診断を受けただけでは終わりではありません。病気の早期発見、早期治療は健康であり続けるための方法です。精密検査や再検査が必要な方はためらわず受診しましょう。

市の受診券、保険証を手元にご用意してお申込み、お問い合わせください。

### 川口市国民健康保険加入者が受けられる特定健康診査など（一部抜粋）

	検診	対象	自己負担額	期間
川口市がん検診など	乳がん検診	30歳以上（視触診）	400円	7月1日～11月30日
	子宮がん検診	20歳以上 頸部がんと体部がんは別のがんです	頸部のみ 420円 頸部と体部 840円	
	大腸がん検診	40歳以上（便潜血検査）	450円	
	肝炎ウイルス検診	40歳の方 41歳以上で過去にウイルス検診を受けたことがない方	500円	



埼玉協同病院健康管理課  
直通電話 048-296-4880



# 命の授業 受けてみませんか？



こんにちは。わたしたちは、埼玉協同病院で働いている助産師です。わたしたち助産師は、赤ちゃんが産まれてくる時のお手伝いや、赤ちゃんやお母さんの相談にのる仕事をしています。命が誕生する場面に関わっているわたしたちは、みなさんに伝えたいメッセージがたくさんあります。わたしたちと一緒に命の大切さについて考えてみませんか？



<日程> 8月7日(土)、8月21日(土) 両日とも同じ内容です。  
<参加締切> 各日程の1週間前  
<対象者> 小学生(希望あれば就学前も親同伴で可能。会場までの往復は、ご家族の責任でお願いします。)  
<時間> 受付 13:30~ 開始 14:00 終了 15:00  
<場所> 埼玉協同病院ふれあい会館1階

<料金> 1人100円(資料代)  
<授業内容>

- ①命のもとはどこにあるの？
- ②命の始まりとおなかの中の赤ちゃんの様子
- ③おなかの中に赤ちゃんがいるってどんな感じ？
- ④赤ちゃん誕生の瞬間(DVD鑑賞)
- ⑤命の大切さについて

夏休みの自由研究にもいかがですか？たくさんのご参加お待ちしております!!  
<お問い合わせ> 参加申し込み・お問い合わせは、下記メールアドレスをお願いします。  
inochi@mcp-saitama.or.jp  
産婦人科 命の授業担当まで



## 6月11日、埼玉協同病院産婦人科病棟では 21,000例目の赤ちゃんが誕生しました

入院中の患者様にもご参加いただき、6月14日に無事盛大に21,000例目のお祝いの会を開催することができました。

21,000例目の分娩となった産婦さんは「切迫流産・早産で長期入院していたが、この病院で無事に産めてよかった」と話されており、入院中のエピソードをふまえた話を聞いた方の中には涙を流されている方もいらっしゃいました。

婦人科で入院中の患者様も21,000例目の分娩となった産婦さんの入院中の話を聞き、元気な赤ちゃんを目にされ、勇気をもらっている方もいました。

20,999例、21,001例目の分娩となった方にも花束やメッセージカードをお渡しでき、とても喜んでいただきました。また参加された方や入院中の患者様にもお花をお渡しすると、皆様とても喜んでいただきました。今後も、埼玉協同病院で、妊産婦さんが満

足のいくお産ができ、たくさん赤ちゃんが元気に産声をあげることができるように援助していきたいと思えます。

産婦人科助産師 田淵・島田



## 埼玉協同病院近隣開業医のご紹介

埼玉協同病院では病院機能を整備し、救急車の受け入れや急患対応の強化をはかることを目的に、病状が安定した患者様には、かかりつけ医(地域の開業医や医療生協の診療所)をおもちいただくようお勧めしております。

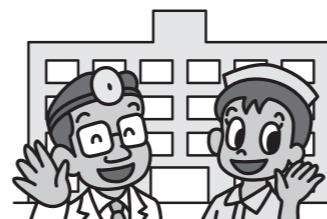
これは開院以来、組合員・職員が一丸となり努力した結果、埼玉協同病院が地域の中核病院へと成長し、地域の中で頼られる病院へと変化してきたことが背景にあります。

しかし、長い間埼玉協同病院に通院していた多くの患者様より、他院へ行くことへの不安や自宅近くに開業医を知らないなどの様々な声をいただきました。

そこで、埼玉協同病院と受診相談・入院の相談・検査の依頼など密に連携を取らせて頂いている地域の開業医の先生方を継続して紹介していきます。2009年度の実績からみると、御紹介を受けた医療機関は409院所(総数4367名)で、他院への御紹介は493院所(総

勢4731名)になります。

今後も『地域住民・医療機関から選ばれる病院』を目指して、地域との連携を一層強めてまいりたいと思えます。



地域医療連携室

## 患者会紹介

### あけぼの会(糖尿病)

糖尿病患者会「あけぼの会」は昭和57年に発足し、今年で27周年を迎えました。現在、会員が約95名の大所帯となっています。

毎月第4土曜日に行っている(社)日本糖尿病協会が発行している糖尿病専門の月刊誌「月

間糖尿病ライフ さかえ」を使った学習会「さかえを読む会」は、医師や看護師も参加しての学習会です。質問や意見が飛び交い、活発に会員間の情報交換も行っています。

糖尿病患者は食事と運動が大事!ということで「歩こう会」を毎年行なっています。昨年は5月に企画していましたが、インフルエンザの感染が心配され、残念ながら急遽中止となりました。今後、別の時期に行なうかについては検討中です。「歩こう会」では、歩くのが大変な人は車で行ったりと、みんなで

支え合って楽しい1日を過ごしています。10月にはあけぼの会としてウォークラリーにも参加したいと思っています。

また、6月には1泊研修旅行も行ないました。こちらでも毎年恒例で、30名位の参加者があります。あけぼの会は1年間、みんなで楽しく学び、病気を治療する会、また、合併症を出さないように話し合う会でもあります。

学習会は会員でなくても参加大歓迎です。明るく楽しい「あけぼの会」を、一度、のぞきにきませんか？

問い合わせ先：白子(専門外来看護師)

## 水虫!



### 水虫はかびの菌でうつる病気です

水虫は白癬菌というカビの菌が感染しておこります。足指の皮膚がむけたり、水ぶくれができてかゆくなる病気です。白癬菌は高温多湿を好むため、長時間靴を履くひとに発症しやすく(男性に多い)、夏に悪化します。水虫は伝染する病気なので、家族に水虫の方がいると、バスマットやスリッパ、床に水虫菌がばら撒かれ、家族にうつります。また素足で歩く公共の場所(靴を脱ぐ料理屋、スポーツジムなど)には水虫菌がいると思って下さい。

### 治療

皮膚の水虫はつけ薬で治りますが、爪の水虫は飲み薬が必要な場合が多いです。飲み薬を飲む場合、血液検査や他の薬との飲み合わせを考えます。また水虫と思っても別の病気のこともあるので、皮膚科を受診し検査してもらいましょう。そして水虫だったらつけ薬や飲み薬をもらい、根気よく治療しましょう。

### 爪の水虫

水虫に長くかかっていると、水虫菌は爪にも感染し、爪が白く厚くなってきます。これが爪白癬です。通常の水虫がかゆいのに対し、爪白

## 虹の投票箱 だより

### レントゲン撮影の待ち時間...

問 放射線科でレントゲン写真をとるための待ち時間が長いのですが、何とかならないでしょうか。

答 患者様にご迷惑をおかけして申し訳ございません。整形外科を中心に、診療体制の充実にもない受診される方が増加しており、対応が追いつかない状況が生じておりました。そこで、5月連休明けから、入院患者様の撮影を外来診療開始の前に行なう技師体制をとり、入院患者様にもご協力頂いています。その結果、午前の混雑を緩和することができました。また6月には、撮影装置の更新を行い、これまでよりもスピーディーに撮影ができるようにいたしました。今後も待ち時間対策を継続してまいります。

回答者：松本 茂(放射線科科長)

### 協子ちゃんの健康マメ知識

#### 第104回

- 肝炎治療医療費助成の対象と申請方法 ●

今回は肝炎治療医療費助成制度の対象となる医療と申請方法について説明します。

#### 【医療費助成の対象】

- B型及びC型肝炎ウイルスの除去を目的としたインターフェロン治療で、保険適用のもの。
- B型肝炎ウイルスの増殖を抑える核酸アナログ製剤治療。
- 当該治療を行う為に必要となる初診料、再診料、検査料、入院料及び投薬料等。
- 上記治療による副作用の治療。

#### 【申請方法】

対象になると思われる方は主治医と治療方針などについてよくご相談いただき、申請書類を保健所にて取り寄せ、病院にて診断書作成のお申込みをして下さい。(書式はホームページからのダウンロードも可能)

#### 【有効期間】

1年間(治療予定の3ヶ月前から申請手続きができます。)

お問い合わせ先：医療相談室



