

《埼玉協同病院だより》

ふれあい

2012年 No.298

発行：埼玉協同病院
〒333-0831 川口市木曽呂1317
Tel.048-296-4771
Fax.048-296-7182

8

おもな記事●職種紹介～認定看護師シリーズ③／
虹の森／節電対策について
健康マメ知識／虹の投書箱だより／連絡バス時刻表

回復期リハビリテーション病棟の紹介

自分でできることを増やして訓練

回復期リハビリテーション病棟（以下、回り八病棟）は、急性期治療を終了した脳卒中や骨折・関節疾患の手術後の患者様に対して、身体機能や日常生活動作の能力の向上、在宅生活や社会復帰を目標に、集中的にリハビリテーション（以下、リハビリ）を提供する病棟です。

入院の対象となるのは、脳卒中、大腿骨・脊椎等の骨折、肺炎や手術後の廃用症候群（筋力や持久力が低下し、歩行や排泄動作等の日常生活動作をする能力が低下した状態）の場合は発症あるいは手術から2ヶ月以内、人工股関節や人工膝関節の置換術後の場合は手術から1ヶ月以内の患者様です。入院可能な期間は、脳卒中の場合は150日（高次脳機能障害を伴う重症の場合は180日）、大腿骨・脊椎等の骨折、人工股関節・膝関節、廃用症候群などの場合は90日と疾患によって違いがあります。実際の入院期間は患者様の回復状況や退院先等によって異なります。

当院回り八病棟は、2002年6月に50床で開設されました。現在、医師2名、看護師18名、介護士9名、理学療法士11名、作業療法士9名、言語聴覚士5名、医療相談員2名、病棟事務2名、薬剤師2名、管理栄養士1名が病棟業務に携わっています。2010年度の入院は278人、平均年齢は74歳、平均入院日数は60日でした。

リハビリにより、発症・受傷前の状態まで回



野口周一医長（前列中央）・高石院長補佐（前列右から2番目）と病棟スタッフ

復することがより良いことです。しかし、軽重の差はありますが、なんらかの機能障害を残すことが多いのも現実です。障害を受けた部位の訓練と併せて、障害を受けなかった身体機能をさらに強化し、介助してもらうことを少なく、自分でできることを増やしていくように訓練していきます。歩行のために杖や補装具の使用を勧める場合もあります。また、安全な自宅生活のために、手すり設置や段差解消等の住宅改修、居室の移動、ベッドの導入などの生活環境の調整を提案することもあります。介護保険など、社会資源の利用を勧め

ることもあります。回復期リハビリとはこれらのことを併せて成立するといえます。

多くの職種からなる病棟スタッフが、患者様・ご家族を中心としてチームを組んで、共に考え、共に力を発揮して、患者様に合った自分らしい生活を作り上げていくことが、回り八病棟の目標です。患者様の人生の一つの通過点ですが、当院回り八病棟で、リハビリをして良かったと思っていただけるように、病棟スタッフ一同、努力していきます。

（病棟医長 野口 周一）

6月24日（日）、熊本県水俣市・天草市・鹿児島県出水市の6会場に、全国の民医連等から医師142名を含む836名の医療者が集まり、水俣病検診が行われました。受診者は九州各県や四国、関西などの20～90歳代で、合計1413名。そのうち約9割の方に、手足の先や全身性の感覚障害といった水俣病の症状が確認され、未だ数多くの水俣病被害者が存在することが明らかになりました。

医療生協さいたまからは、福庭勲副院長、土佐素史医師、中島尚子医師の他、看護師、MSWなど総勢13名で参加しました。

水俣駅のすぐ側に広大なチッソ水俣本部工場があり、道路を挟んで水俣協立病院があります。まるで、公害をまきちらす巨大企業に立ち向かう、地域住民と医療者の強い気持ちを表しているようでした。

私達が参加した水俣公民館会場は、新幹線

水俣病検診の報告 被害者の救済は終わっていない



検診参加者

が連休する程の悪天候にもかかわらず、早朝から多くの受診者が並んで開場を待っていました。検診は、問診・書類作成（MSW・事務）、診察（医師・看護師）、申請相談（弁護士）に分かれて行われました。実際に参加して、

水俣病の症状を隠して生活してきた人がこんなに大勢いて、今申請するのも人目を気にしていることに驚きました。お話を伺うと、水俣市在住の46歳男性は、「症状は20年以上前からあったけど、関連企業に勤めていて言い出せなかった」。鹿児島県出水市在住の93歳男性は、「周りに知れたら4人いる娘が結婚できなくなってしまう」といった理由で、症状を隠していたそうです。

閉会の挨拶で、熊本民医連の板井八重子医師（くすのきクリニック院長）は、7月末に迫った水俣病被害者救済特別措置法の申請期限を前に、「このままでは終われない。方法を模索しながら運動を継続していかなければ」と力強く語っていました。

水俣病が公式に発見されてから56年。水俣病被害者の救済はまだ終わっていないことを改めて痛感しました。

（健康管理課主任 名古 元貴）

職種紹介 認定看護師シリーズ③ 糖尿病医療はチーム医療

私が糖尿病看護と出会ったのは、1990年教育棟のオープンにあたり配属になったのがきっかけでした。当時、糖尿病の知識も不十分なうえに患者様とどの様に向き合って良いのかわかりませんでした。そこで、職場の仲間と「糖尿病サークル」の会を作り、医師を交えて日々学習を行ったのを思い出します。医師・看護師・管理栄養士・薬剤師・検査技師・トレーナー・医療事務と糖尿病について学びあい「糖尿病医療はチーム医療だ」と実感しました。

糖尿病サークルはその後10年以上続き、糖尿病医療チームへと発展していきました。そして、患者様を教育するのではなく共に学ぶことが大切と考え、教育入院から学習入院へと呼び名も

変わりました。

患者様と関わりを持つ中で、患者様の思いを引き出すことや、患者様に病気のことを分かりやすく伝えられないことに戸惑いを感じていました。2001年スキルアップを目的に、第1回日本糖尿病療養指導士を習得しました。患者さんに病気の内容を説明するには、得た知識を自分自身が噛み砕いて理解していないと説明できないことがわかりました。糖尿病療養指導士を習得後、当院では糖尿病学習入院や患者会（あけぼの会）に関わり、その後埼玉協同病院で3年半、熊谷生協病院で4年間糖尿病看護に携わりました。

糖尿病看護に関われば関わるほど、自分に足

りない所があると想着て、糖尿病看護認定看護師を志望し2006年資格を取得しました。研修期間中に患者様に向き合う前の自分の傾向を知ることが出来ました。このことで、患者様との関わりは大きく変わったと感じています。患者様の今の気持ちを知りたいと思うようになりました。患者様が継続して療養生活を行っていただける様、きっかけ作りができればいいなと思い、指導や面接を行っています。

現在、糖尿病看護認定看護師とともに糖尿病療養指導士の資格を持つ看護師・栄養士・薬剤師が合わせて11名が現場で活躍しております。



糖尿病看護認定看護師
福島やよい

安全で安心なお産をめざして

埼玉協同病院のクリニカルインディケーター その14

当院の産婦人科は、総合病院として小児科や精神科も有しているため、他院からの合併症をお持ちの妊婦さんの紹介が増えています。妊娠・分娩に関連する合併症を持つ妊婦さんの比率は、2008年は850件以上の分娩件数に対し18%でしたが、2011年では561件の分娩件数に対し20%と上昇しています（図1）。合併症の内訳は、図2のように高血圧、筋腫、精神疾患、糖尿病、肥満となっています。その中でも近隣の医療機関からの紹介も含めリスクを抱えた妊婦さんの比率が増えています。

児にも危険と隣り合わせになっているといえます。当院でも出産年齢は35歳以下が60%から40%に減少し、35歳以上が9%から12%に増加しています。そのような中で、外来での妊娠管理が非常に大切で、医師・助産師・管理栄養士などが、妊娠経過を見させていただいています。帝王切開は、2008年は18%だったのが2011年は26%を超えています（図3）。原因として、前回帝王切開の妊婦さんが増えていることや、母体年齢の上昇・合併症の増加などが考

られます。当院では立会い出産を経産分娩・帝王切開とも行っていますが、図4にもあるようにどちらの場合も、90%を超えるご家族や夫の立会いが行われています。帝王切開については、状況に応じて手術室と医師の許可のもと、準緊急な帝王切開でも夫のみ立会いができるようになりました。分娩室・手術室でも、ご家族に見守られながら、安全で安心できるお産のサポートを継続していきたいと思ひます。（診療情報部）

図1 合併症妊娠の推移

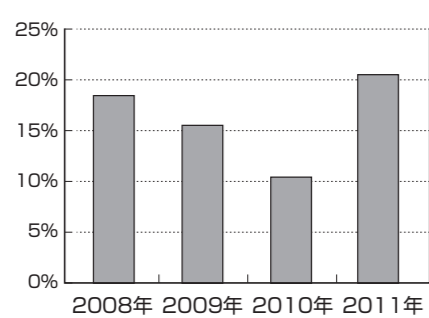


図2 合併症内訳 (2011年)

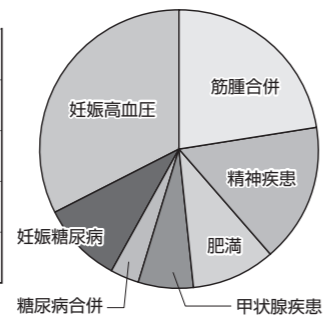


図3 帝王切開率

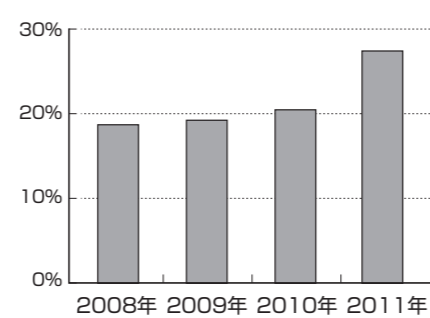
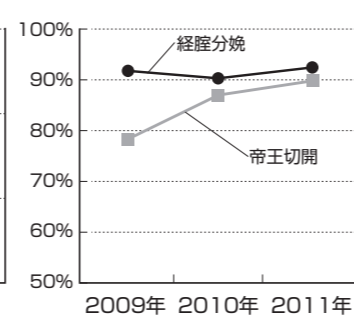


図4 立会い出産



当院と医療連携している

25

開業医さんのご紹介 いい内科クリニック



住所：〒333-0844 川口市上青木6-2-19 ☎048-475-8056

【診療科】内科・糖尿病内科

診療時間	月	火	水	木	金	土	日
午前 9:00~12:00	○	○	○	—	○	※1	—
午後 14:00~18:00	○	○	○	—	○	—	—

【休診日】木曜・日曜・祝日、土曜午後 ※1 (9:00~12:30)



石井宏幸先生

当クリニックでは、糖尿病をはじめとした生活習慣病の管理、ならびに内科疾患全般の治療を行っております。丁寧でやさしい説明と診療を心がけ、地域の皆様方のお役に立てるように努力し、ホームドクターとして皆様の健康を共に守っていかれたらと考えております。

特に、長年にわたる糖尿病専門医としての経験を活かし、食事療法・運動療法に力を入れ、経験豊富なスタッフと共に合併症（腎症、網膜症、神経障害等）で苦しむ方を一人でも少なくしたいという信念を持って診療しております。また、HbA1cや動脈硬化の検査結果が即時に出る機器も兼ね備えており、正しい診断・治療方針がその場で決められます。お気軽に安心してご相談下さい。

協同病院とは、患者様の紹介・逆紹介において良好な病診連携を築いてきました。今後より良い地域連携の実現に向けて、協力させていただき所存です。

医師：石井 宏幸

※「ふれあい」に掲載の開業医さんを受診される際は、受診前に必ず問い合わせをお願いします。

虹の森

レストラン虹の森は今年、埼玉県健康づくりの店に登録しました。

健康づくりの店は、外食をする時、メニューにカロリーや塩分が表示してあれば、自分の体調にあった料理を選択したり、自分がどんな栄養成分をとり過ぎ、あるいは不足しているかを知ることができる店です。



営業時間	
平日	
朝食	8:30~11:00
ランチ	11:15~14:00
軽食	14:00~16:00
土曜日	(第2土曜は休み)
朝食	8:30~11:00
ランチ	11:15~14:00

メニュー		
ランチメニュー (平日)	ケーキ	350円
虹の森御膳	飲み物	250円
バランスランチ	ランチメニュー (土曜日)	
プレートランチ	カレーライス	390円
カレーライス	うどん・そば	390円
今週の丼	ケーキ	350円
うどん・そば	飲み物	250円

埼玉県健康づくりの店に登録 食に関する情報を提供、健康を意識した料理

虹の森では、地域のお客様や職員に食に関する情報を提供し、健康を意識した料理を選択することができるように努めています。

現在、各料理（季節料理等の一部を除く）に目安としてカロリー・塩分の表示をしています。例えば、料理を選ぶ際にバランスランチを選択すると組み合わせにもよりますが、一日に必

要な野菜量（目標一日350gです）を一度で約1/3~1/2の野菜を摂取できるバランスメニューになっています。

また、麺類などの野菜が足りないメニューは野菜の小鉢（野菜の和え物やサラダなど）を選び、追加もできます。来店をお待ちしております。（レストラン虹の森店長 菅原 芳治）

皮膚科 イオン導入の案内

ビタミンA、ビタミンC含有の新しいイオン導入剤での施術を始めました！

紫外線の曝露により皮膚ではメラニンが産生され、皮膚のほりを保っているコラーゲンなど



の減少をまねきます。そんな皮膚に必要なのがビタミンAとビタミンCです。ビタミンA、Cはメラニンの生成を抑制し、コラーゲン等の生成を促進します。通常

ぬっただけでは皮膚にはあまり浸透していきません。イオン導入は薬剤をイオン化した電気的な性質を利用して有効成分を多量に皮膚に浸透させます。またその上からパックを行うことによりさらに浸透を促します。定期的にイオン導入

【料金】
①イオン導入+パック=1回5,000円
②イオン導入+パック+ケミカルピーリング=1回11,000円
【施術日】毎週木曜日
【予約制】14:30~16:00

を行うことにより、くすみやシミを改善して、はりのある健康的な肌を維持することができます。夏の紫外線ケアとしていかがですか！ ※詳しくは皮膚科外来までお問い合わせ下さい。

節電対策について

一部の蛍光灯照明をLED化 節電と年間100万円節約、CO2の削減

昨年は節電へのご協力ありがとうございました。当院では今年度も引き続き節電対策に取り組み、同時に前年比3%減のCO2排出削減を目標として取り組んでいきます。

2012年度の節電対策の1つとして院内の4,000本の蛍光灯照明のうち点灯時間が長いところの照明695本をLED化します。LEDを導入することで約21tのCO2が削減することができます。日常の節電対策としては毎月25日を「節電の日」と設定して職員全体で特に節電を意識した日とします。温度設定の徹底、休憩室の家電製品を使用しない、パソコン1台使用しないなど業務に支障がでないように節電に取り組んでいきます。

今年もみなさんのご協力よろしく願ひします。

虹の森 投書箱 だよ

適切な対応ができるように改善します

問 内科の受付の職員の対応について感じたことです。話しかけたら、その方は忙しいのしょう、パソコン操作をしながらの対応で、こちらを見ようとしませんでした。すでに問診表は出した後であることを伝えたのに、書いておいてください、と。こちらの要望が理解されたのか疑問です。こういった事があると、病院側は強くて、患者はへりくだらないとならないのかと思います。

答 この度は、職員が失礼な対応をしまい、誠に申し訳ございませんでした。患者様からのお話を、確実に受けとめ、お顔を見て答えるのは、病院の職員として基本的な対応です。病気で不安な思いを抱えていらした患者様に、病院側が強い立場という印象を与えてしまい、本当に恥ずかしいことです。適切な対応ができるよう改善いたします。

回答者：大竹 美代 (外来看護長)



健康マメ知識 第128回

健康診断の検査数値

健康診断の季節になりました。血液検査の結果は分かりやすいように『正常』『経過観察』『再検査』『精密検査』で示されます。検査数値が『基準値』の範囲に入るものが正常と判定され、それ以外はなんらかの異常が疑われます。

『基準値』は過去に大きな病気の経験がない、健康な人の検査結果から求められます。この集団の検査値の上下2.5%を除いた、95%内に含まれる数値が基準値とされます。

検査時の食事などによって、実際には正常であるにもかかわらず、異常が疑われる数値が出やすい項目があります。例えば、『中性脂肪』検査前日に脂肪分の多いものを食べたり、アルコールを摂取していると値が一時的に高くなる場合があります。

検査結果が基準値から外れていた場合、病気の危険信号なのかどうかの判断が必要です。健診後の結果返しの診察をご利用ください。

8月

外来診療体制表

※診療体制と医師が変更になる場合があります。 ※㊦印は予約が必要です。

Calendar grid showing dates from 5 to 26, with circled numbers indicating specific days of interest.

毎月第2土曜日は休みです。
○が休診日です。

Main medical schedule table with columns for days of the week and rows for various medical departments like Internal Medicine, Pediatrics, and Surgery.

診療受付時間

- Hours of service for various departments including Eye, Neurology, Obstetrics, and Dermatology.

休診日

第2土曜日、日曜日、祝祭日、年末年始(12/30~1/3)

面会時間

- Visiting hours for various departments, including restrictions for treatment and emergency services.

予約に関するお問い合わせ

電話予約センター
048-297-9821

- Phone reservation center details, including hours and contact information for emergency services.

健診に関するお問い合わせ

048-296-4880

かけ間違いのないようご注意ください。

- FAQ section covering topics like public transport, taxi services, and hospital directions.

Bus schedule table for the Keio East Line, showing departure times for various stations from 7:00 to 18:00.

※駐車場料金のご案内 無料対象(入庫後6時間)となる方...当日受診の患者様、送迎・付添の方、入院患者様の同居家族のお見舞い・付添などです。