

C型肝炎とインターフェロン治療

消化器科科長 忍 哲也



C型肝炎とその原因

C型肝炎は輸血などによりウイルスに感染して起きる病気です。感染対策がとられていなかった頃の予防注射や不適切な医療行為なども原因と考えられます。ファイブノゲン製剤などの血液製剤投与により肝炎ウイルスに感染した患者さんたちが、国の医療行政責任を問う「薬害肝炎訴訟」を闘われたことを「存じの方もおられると思います。」

ウイルスに感染すると…

3割の方はそのまま自然に治りますが7割の方は慢性肝炎に移行します。自覚症状がないため感染に気づかず病気がゆっくり進んでいきます。ウイルスが感染した肝細胞は免疫の力に

肝がんの可能性

よって壊され、それが修復される時に肝細胞と肝細胞のすきまに線維ができてきます。この線維がたくさんできるとにより肝臓がだんだん硬くなっていきます。これを線維化といい、慢性肝炎患者さんの3〜4割は感染から20〜30年を経て線維化の最終段階の肝硬変に至ります。

肝硬変の大きな問題は肝がんの発生です。C型肝炎からの肝硬変は年間7%の確率で肝がんを発生し、10年間でみると7割の方が肝がんを発生すると考えられます。日本では年間3万5千人が肝がんで亡くなっています。肝がんの実に8割はC型肝炎が原因なのです。また肝硬変が進むと栄養分・エネルギーを作り貯蔵する「代謝」や薬・有害物質を分解排泄する「解毒」

検査方法

C型肝炎ウイルスに感染しているかどうかは医療機関や保健所でも調べることができ、血液検査で簡単にわかります。感染がわかればさらに詳しい検査をして、肝炎の進むスピード・

治療方法

肝臓の線維化の程度・ウイルスの量などを見極めて治療方針を考えていきます。

治療には大きく二つの考え方があります。ひとつはウイルスを排除し完治を目指すインターフェロン治療、もうひとつは肝炎の進行を遅らせる治療です。根本的な治療はウイルスを追い出すことです。すべ

ての患者さんでインターフェロン治療を検討するべきだと思えます。インターフェロンはウイルスを追い出すために体内で作られる蛋白質で、それを薬として応用したのがインターフェロン製剤です。1992年に

インターフェロン治療が始まったころは、ウイルス量と遺伝子型から「治りにくい群（難治型）」に分類される患者さんの治療成功率はわずか5〜7%でした。し

肝臓病教室開催のお知らせ

3月6日(土) 10時~12時
ふれあい会館 第1階会議室
参加費200円(当日いただきます)

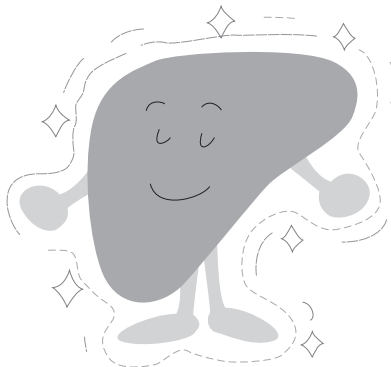
人間の生命活動を支える重要な臓器の一つが肝臓です。肝臓は、病変が表に出にくいので症状に気づきづらく、慢性化して長期にわたる治療が必要となることがあります。

そこで埼玉協同病院・消化器内科チームが、「C型肝炎の病態と最新の治療について・日常生活や食事のポイント・インターフェロン療法」についての肝臓病教室を開催いたします。

どなたでも自由に参加できます。私たちと一緒に学び、肝臓病を理解

することで、新しい人生を切り拓ききっかけとなればと思います。ぜひご参加ください。

問い合わせ先：048-296-4771(代)



かし治療薬が進歩し2004年ペグインターフェロン十リバビリン治療が始まった結果、難治型での成功率は50〜60%まで向上しています。「治りやすい群」に分類される患者さんでは80〜90%の成功率です。ペグインターフェロンとは従来型より長持ちする形に改良したインターフェロン製剤で、週1回の注射で効果が持続します。リバビリンという飲み薬と併用するとウイルスを攻撃する力が強くなります。この治療を24〜48週、場合によっては72週間続けます。副作用としては発熱・頭痛・食欲不振・

かゆみ・うつなど色々なものがあります。なかにはすぐに中止すべき重大な副作用もありますが、多くは適切に対応することで治療継続が可能です。

2008年4月からインターフェロン治療に対する公費助成制度が始まりました。感染経路を問わず助成が受けられます。これまで経済的理由からインターフェロン治療をためらっておられた患者さんにも、是非検討していただきたいと思っています。

インターフェロン治療に最適な方や希望されない方は、埼玉協同病院消化器内科チームではC型肝炎について皆さんに知っていただく機会として「肝臓病教室」を開催しますので、ぜひご参加ください。

方では肝炎の進行を抑える治療を行います。感染がわかっている場合は、決してそのままにはしないで診察を受けて下さい。

なお常識的な日常生活の上で、感染している人の血液に触れることがなければC型肝炎に感染するおそれはありません。感染していることを理由に患者さんが不当に区別されることがあってはなりません。



産婦人科・小児科情報

聴性脳幹反応聴力検査 (ABR)

お産後の入院中に検査を受けましょう♪

現在、1,000人に2〜3人程度(軽度も含めて)、耳の聞こえにくい赤ちゃんが生まれるといわれますが生まれつき障害をもった赤ちゃんでも、生後早期発見ができれば、補聴器や人工内耳などを使った言語訓練などにより、正常な発達を促すことが可能です。

難聴を見逃さないためにも、当院では小児科医の推奨もあり、2010年より全ての赤ちゃんに検査を実施しています。検査費用は分娩費に含ませていただきます。なお、他院にて出産された方は個別に相談に応じます。

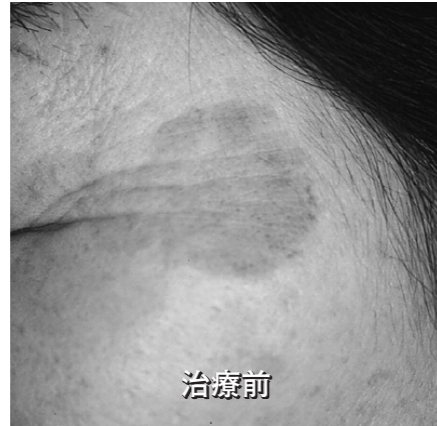
ご不明な点がございましたら、お気軽にスタッフまでお声かけください。

埼玉協同病院 産婦人科

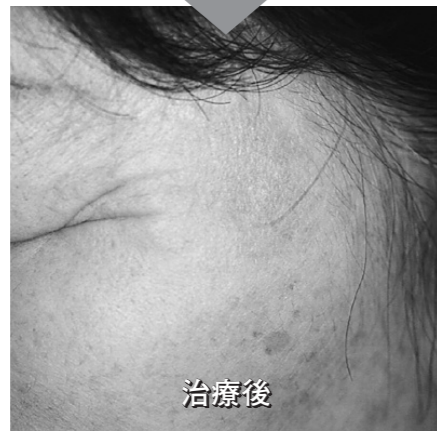


赤ちゃんにヘッドホンのようなイヤークラから音を聞いてもらい、その反応を脳波で調べます。

シミにレーザーよく効きます!



治療前



治療後

年齢とともに顔や手の甲にあらわれる茶色い「シミ」、気になりませんか? これらのシミにはレーザー治療が良く効きます。茶色いシミの大部分は老人性色素斑や太田母斑様色素斑といひ、皮膚科にあるQスイッチアレキサンドライトレーザーで治療をすると、ほとんどの方がきれいになります。

同じ茶色いシミでも肝斑や扁平母斑などレーザーの効かないシミもありますので注意が必要です。シミでお悩みの方はどうぞ皮膚科を受診しご相談ください。

「エコキャップ」運動にご協力ください



エコキャップの回収箱

埼玉協同病院で取り組んでいる「エコキャップ」は隣接する老健みぬまや近隣の小学校、組合員さん、病院利用者さんなどの協力により取り組まれています。今年度は1000万個の収集を目標として取り組んでいます。現在までで776、600個収集しており、100万個までもう少しとされています。

Table with columns: 回収日, 回収量 (数量, 個数), 2009年度 (個数), 累計 (個数, ポリオワクチン, CO2削減量). Rows show data from 2008 to 2009.11.18.

2009.11.23時点

健康講座のお知らせ

2月 『糖尿病のフットケア』

講師 土生みき子看護師 (外来看護科主任 糖尿病療養指導士)

日時 2月8日(月) 14時〜15時30分 場所 ふれあい会館 第1会議室



「あなたの靴擦れ」、あなたの「ひび割れ」、糖尿病のある人はそんな油断は禁物です。より足の手入れに気をつけなければなりません。なぜひ、気をつけなければいけません。

講師 仁平高太郎医師 (整形外科科長整形 外科専門医)

日時 3月2日(火) 14時〜15時30分 場所 ふれあい会館 第1会議室



連絡バス時刻表. Table with columns for departure times and destinations: 東浦和駅発, 浦診発, 川診発, さいわい発, 埼玉協同病院発, 東川口駅循環コース, 戸塚安行駅循環コース.

全便共通①土曜日の最終便は○で表示しました ②休診日は全便運休です。第2土曜日は休診日です 東浦和便①駅での発着場所は「タクシー降車場」の後方です

2009年度患者会紹介 菖蒲の会 (アルコール依存症)

日々の生活の中でお酒を飲まなかつたら!と思われる事はありませんか。血圧、コレステロール値、血糖値等の循環器、食道、胃から大腸に至る消化器、肝臓、すい臓等々、予防医学の面からもお酒には注意する点が多いと知られています。



埼玉協同病院には車イスを必要とする患者さんが使用できるように車イスを多数用意しており、病院内入り口横の他に中央処置室、透析室など各診療科にも置かれ、さらに各病棟にも置かれています。

ボランティア活動紹介 「車イス点検」

私たちがこれからの車イスの点検、整備を行ってまいります。フルのエアロを着用し、タイヤに空気を入れてみるのを見かけた方もいらつしやることでしょうか。

命はなまる教室を 開催します!

埼玉協同病院の小児科では、看護師・助産師が親子で生と性を学ぶことを目的に「命はなまる教室」を開催いたします。

虹の投書箱

親切な対応に感謝 糖尿病外来にかかっています。12月の予約日をつかり忘れていて、薬が少なくなつてしましました。予約センターに電話をして1月に予約できましたが、薬が足りないことを話すと、内科の当日電話受付というシステムを教えてくださいました。利用したところ、受付番号と来院のめやす時間がわかり、あまり待たずに受診でき、薬も院外へFAXで、これもありがたいです。これからもよろしくお願いします。ありがとうございました。 大野 悠祐

子ちゃんの健康マメ知識 第101回 かゆみを防ぐための生活改善法. Includes a list of 10 tips for relieving itching and an illustration of a child.

2月 外来診療体制表

※診療体制と医師が変更になる場合があります。
 ※㊦印は予約が必要です。

日	月	火	水	木	金	土
	1	2	3	4	5	6
㊦7	8	9	10	㊦11	12	㊦13
㊦14	15	16	17	18	19	20
㊦21	22	23	24	25	26	27
㊦28						

毎月第2土曜日は
休みです。

○が休診日です。

▶診療受付時間は…

- 午前 8時10分～11時20分(診療は8時40分から)
- ※眼科 完全予約制
- ※整形外科のみ 第4・第5土曜日 休診
- ※産婦人科 土曜日 8時30分から電話受付
- ※予約人数の制限がありますので、制限数を超えた場合の診療はお断りさせていただくこともあります。当日来院されての受付は行えませんので、ご了承ください。
- 午後 予約以外は休診
- 夜間 午後5時～7時(診療は午後5時40分から/土曜休診)

▶面会時間は…

- 月～金曜日 午後2時30分～午後8時
- 土・日・祭日 正午～午後8時
- ※治療のため安静を必要とする場合は、面会をお断りすることがあります。
- ※面会の方は必ず1階防災センターにお寄りください。

▶予約に関するお問い合わせは…

電話予約センター ☎048-297-9821
 月～金：午前8時30分～午後5時まで
 土曜日：午前8時30分～午後1時まで
 ※内科当日外来・皮膚科外来の当日電話受付
 平日(月～金)のみ：午前8時30分～午前9時30分まで
 ※土曜日の当日電話受付は行っておりません。

●受付は電話予約センターの番号にて承ります。

埼玉協同病院代表 ☎048-296-4771

かけ間違いによりご迷惑をおかけするケースが増えておりますので、お間違いのないようお願い致します。

ホームページ：http://www.kyoudou-hp.com

外来診療体制表			月	火	水	木	金	土
内	内科当日	午前	松本(定)	成田	松本(定)	清水(縁)	松本(定)	担当医
			清水(禮)	土方	見目	石津	有田	担当医
			石津	馬嶋	早田	関口	内山	担当医
			土方	早田	鈴木	吉村	早田	担当医
			夏		小野	早田	大石(第1・3・5)	
	内科予約	午前	㊦院長 高石		㊦松本(光)(第2)	㊦野口・㊦山田(晃)	㊦村上(純)	㊦高橋(大)(第1・4)
			㊦見目・㊦児玉		㊦都丸			㊦担当医(第3・5)
		午後	㊦清水(禮)・㊦児玉	㊦関口	㊦都丸	㊦清水(禮)・㊦山田(晃)(第1・3)	㊦敷・㊦羽二生	
		午前	㊦白石	㊦山田(昌)・㊦鷲尾		㊦松本(定)・㊦村田	㊦堀見・㊦小堀(多)	午前㊦ペースメーカー 金子(史)(第4)
			午後	㊦金子(史)	㊦鷲尾	夜間㊦松本(定)・㊦金子(史)	㊦金子(史)	
午後	㊦高橋(き)	㊦高橋(き)・㊦田中(豊)	㊦清水(縁)・㊦田中(豊)	㊦高橋(き)	㊦高橋(き)・㊦清水(縁)			
	午後	㊦清水(縁)・㊦高橋(き)	㊦高橋(き)	午後㊦筒井・夜間㊦清水(縁)	㊦はじめ外来	㊦島村・㊦初診外来		
科	循環器	午前	㊦忍			㊦増田		
		午後	㊦福本	㊦馬嶋	㊦忍(第1・3)・㊦守谷		㊦松本(雅)	
	糖尿病	午前	㊦初診外来		㊦佐藤・㊦牧野	㊦宮岡	㊦土方・㊦守	
		午後	㊦原澤		夜間㊦担当医(第1・3)			
	甲状腺・腎	午前/午後		甲状腺午前㊦見目	腎㊦清水(辰)		甲状腺㊦見目	
		午後					㊦村上(純)	
	血液	午後				禁煙㊦清水(禮)	息いき㊦清水(禮)	
		午後					㊦井出	
	脳神経外科	午前	㊦萩原					
	神経内科	午前			㊦新井(祐)	㊦塚本(第1・3・5)・㊦西山(第2・4)		
精神科	午前	㊦雪田	㊦堀内(慶)	㊦雪田	㊦雪田・㊦荻野	㊦雪田		
	午後			夜間 ㊦雪田	㊦荻野	㊦雪田		
外科	午前	市川(辰)・佐野	浅沼	井合(哲)	長	井上・栗原	担当医	
	午後		照井(乳腺外来)			照井(乳腺外来)		
	夜間		㊦照井(乳腺外来)			㊦照井(乳腺外来)		
麻酔科	午前	㊦西川				㊦西川(第1・3)		
整形外科	午前	仁平	桑沢	関根	仁平	関根	森岡(第1・3)	
		尹	岡崎	小粥	桑沢	朝長		
		河野	河野	宮本	河野	後藤		
泌尿器科	午後	㊦尹	㊦関根	㊦股関節・仁平		午後㊦奇数月第1金のみ(股関節)・井田		
	午前	林(幹)	永榮	林(幹)・斉藤	八木	林(幹)	林(幹)・丸山	
皮膚科	午前	伊藤(理)	伊藤(理)	伊藤(理)	関	伊藤(理)	伊藤(理)	
		堀内	内海	六波羅	澤本	関	新井(浩)	
小児科	午前	伊藤(理)		伊藤(理)		伊藤(理)・㊦関		
		堀内		田中(純)				
		午後	㊦伊藤(理)		㊦伊藤(理)	㊦関	㊦伊藤(理)・㊦関	
専門	乳児健診等	午前	小堀(勝)	平澤	小堀(勝)	平澤	小堀(勝)	担当医
		午後	吉岡	吉岡	細谷	中村(明)	吉岡	担当医
		午後	細谷	荒熊	担当医	荒熊	担当医	担当医
専門	その他	午後	㊦BCG接種	㊦乳児健診	㊦一カ月健診	㊦予防接種	㊦1歳半健診(第1・3)	
		午後	㊦発達外来 荒熊・斉藤 金子(衣)(第1のみ) 平井(第3のみ)		㊦循環器・脇田(第4のみ)	㊦腎 中村(明)(第4のみ)	㊦アレルギー和泉・小堀	
耳鼻咽喉科	午前/午後	滋賀・担当医	滋賀・担当医	滋賀・渡辺(由)	滋賀・担当医	滋賀・担当医	担当医	
		㊦補聴器				㊦滋賀		
眼科	午前/午後	休診	休診	㊦門屋	㊦磯目	㊦武藤	休診	
産婦人科	午前	神谷	神谷	神谷	神谷	神谷	㊦妊健・担当医	
		市川(清)	伊藤(浄)	市川(清)	市川(清)	担当医	担当医	
		竹内	竹内	竹内	竹内	担当医	担当医	
		芳賀	市川(清)	芳賀	伊藤(浄)			
産婦人科	午後		㊦妊健・㊦助産師外来	㊦産褥	㊦助産師外来			
	夜間	担当医			㊦妊健・担当医(第1・3)・㊦市川(第2・4)			
食生活相談	午前/午後	㊦管理栄養士	㊦管理栄養士	㊦管理栄養士	㊦管理栄養士	㊦管理栄養士	午前㊦管理栄養士	

●夜間診療 月曜～金曜(土曜休診) 受付5時～7時(診療は5時40分から) 当直医が担当します